

**I ZASTĘPCA KOMENDANTA  
WOJEWÓDZKIEGO POLICJI  
W OLSZTYNIE**  
**insp. Adam Kołodziejski**  
*-podpis na oryginale-*

Pr-838/2015

## SPRAWOZDANIE

ze stanu demoralizacji i przestępczości nieletnich w województwie warmińsko –  
mazurskim

**za rok 2014**

### I. Czyny karalne nieletnich.

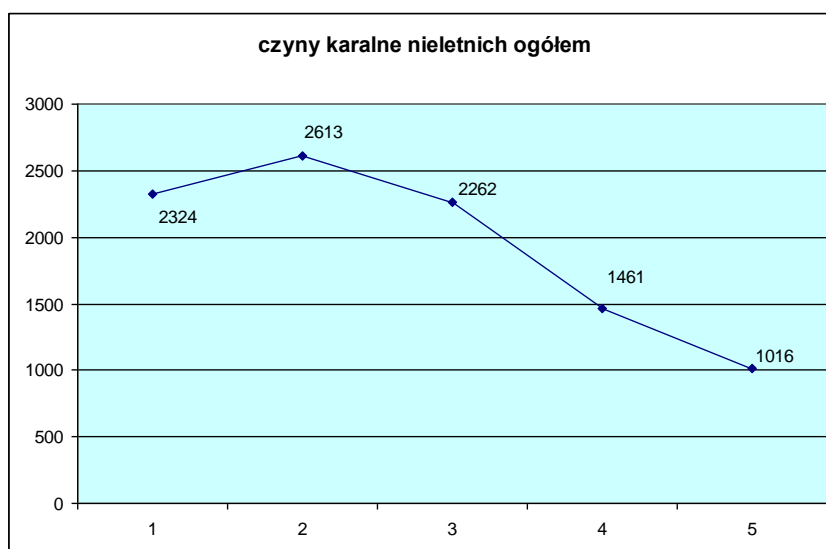
#### 1. Czyny karalne wyczerpujące znamiona przestępstw:

##### a) Stan zagrożenia przestępczością nieletnich, dynamika przestępczości, udział czynów karalnych nieletnich w ogólnej liczbie przestępstw stwierdzonych:

*(opracowano na podstawie Biuletynu Statystycznego KWP w Olsztynie)*

W województwie warmińsko-mazurskim w roku 2014r. odnotowywano spadek ogólnej liczby czynów karalnych popełnionych przez nieletnich wyczerpujących znamiona przestępstwa. W 2014 roku nieletni popełnili 1016 czynów karalnych, tj. o czynów mniej niż w roku 2013r. (1461czynów). Osiągnięto wskaźnik dynamiki przestępczości nieletnich 69,5% (w 2013r. 64,5%). W roku 2013 nastąpiły zmiany dotyczące rejestracji czynów karalnych w bazach policyjnych, sprawy mogą być rejestrowane dopiero po uzyskaniu z sądu rodzinnego i nieletnich informacji o wszczęciu przez sąd postępowania w sprawie nieletniego.

Od czterech lat w naszym województwie odnotowywany jest spadek czynów karalnych nieletnich. Szczegóły przedstawia niżej załączony wykres



Szczegóły dotyczące przestępczości nieletnich w rozbiu na poszczególne powiaty przedstawia poniższa tabela:

Jednostka Policji	Czyny karalne nieletnich			Przestępstwa stwierdzone w 2014 roku	% udział czynów karalnych nieletnich do ogółu przestępstw stwierdzonych	
	2013 rok	2014 rok	wzrost		2013 rok	2014 rok
			(-) spadek			
ELBLĄG	320	117	-203	5007	6,4	2,3
OLSZTYN	329	289	-40	6992	4,6	4,1
BARTOSZYCE	31	13	-18	1089	3,2	1,2
BRANIEWO	20	18	-2	883	1,9	2,0
DZIAŁDOWO	39	21	-18	1145	2,8	1,8
ELK	103	90	-13	1853	5,4	4,9
GIŻYCKO	49	21	-28	1094	3,8	1,9
GOLDAP	25	6	-19	409	4,7	1,5
IŁAWA	57	49	-8	1990	2,9	2,5
KĘTRZYN	43	22	-21	911	4,2	2,4
LIDZBARK WARMIŃSKI	40	34	-6	778	5,0	4,4
MRĄGOWO	64	32	-32	1631	6,4	2,0
NIDZICA	13	23	10	839	1,3	2,7
NOWE MIASTO LUBAWSKIE	17	15	-2	659	2,4	2,3
OLECKO	34	16	-18	580	4,6	2,8
OSTRÓDA	149	122	-27	2139	6,3	5,7
PISZ	34	53	19	1068	2,8	5,0
SZCZYTNO	87	62	-25	1478	5,2	4,2
WĘGORZEWO	7	13	6	484	1,3	2,7
KWP Olsztyn Wydział dw. z Korupcją	0	0	0	8	0,0	0,0
KWP Olsztyn Wydział dw. z Przestępczością Gospodarczą	0	0	0	89	0,0	0,0
KWP Olsztyn Wydział Kryminalny	0	0	0	140	0,0	0,0
<b>RAZEM</b>	<b>1461</b>	<b>1016</b>	<b>-445</b>	<b>31266</b>	<b>4,5</b>	<b>3,2</b>

Opracowała: nadkom. Małgorzata Bojarowska

W liczbach bezwzględnych najwięcej czynów karalnych nieletni popełnili na terenie :

- KMP Olsztyn – **289** ( 2013r. – 329; 2012r. – 702; 2011r. - 831 czynów)
- KPP Ostróda – **122** (2013r. –149; 2012r. – 195; 2011r. - 225 czynów)
- KMP Elbląg – **117** (2013r. – 320; 2012r.- 388; 2011r. - 440 czynów)
- KPP Ełk – **90** (2013r. –103; 2012r.- 150; 2011r. - 128 czynów)
- KPP Szczytno – **62** (2013r. – 87; 2012r. – 218; 2011r. – 223 czynów)

W roku 2014 nastąpił dalszy spadek **wskaźnika udziału czynów karalnych nieletnich** do ogółu przestępstw w porównaniu do roku ubiegłego i wynosi **3,2%** (2013r. – 4,5%; 2012r.- 6,1%; 2011r. – 6,7%).

W roku 2014 w 16 powiatach naszego województwa zaobserwowano spadek liczby czynów karalnych. Największy spadek czynów odnotowano na terenie:

- KPP w Elblągu spadek o **203** czyny
- KMP w Olsztynie spadek o **40** czynów
- KPP w Mrągowie spadek o **32** czyny

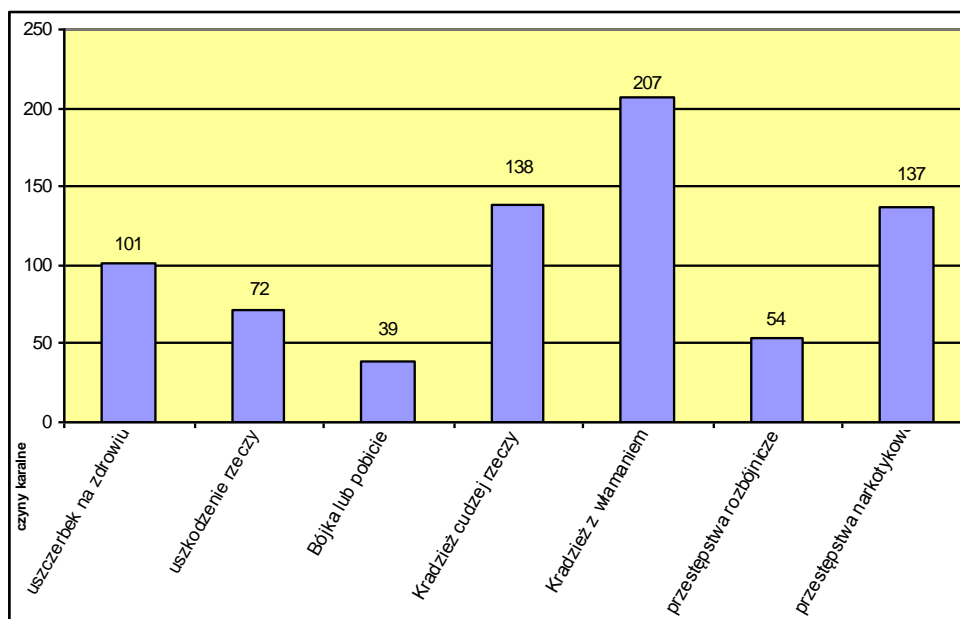
Wzrost czynów karalnych wystąpił na terenie 3 powiatów, a mianowicie :

- KPP w Pisz o 19 czynów
- KPP w Nidzicy o 10 czynów
- KPP w Węgorzewie o 6 czynów

## **b) Kategorie przestępstw:**

Nieletni wchodząc w konflikt z prawem popełniają głównie czyny o charakterze kryminalnym. W 2014 roku nieletni popełnili ich 958 (2013r- 1386; 2012 -2188; 2011r.- 2480)., co stanowi 94,29% ogółu popełnionych przez nich czynów karalnych. W porównaniu do roku poprzedniego w 2014 roku wystąpił dalszy spadek przestępstw kryminalnych o 428 czynów karalnych nieletnich.

Strukturę przestępczości nieletnich w roku 2014 najlepiej odzwierciedla niżej zamieszczony wykres:



Poddając szczegółowej analizie poszczególne kategorie przestępczości, zauważyć można iż w 2014 nieletni najczęściej dopuszczali się czynów:

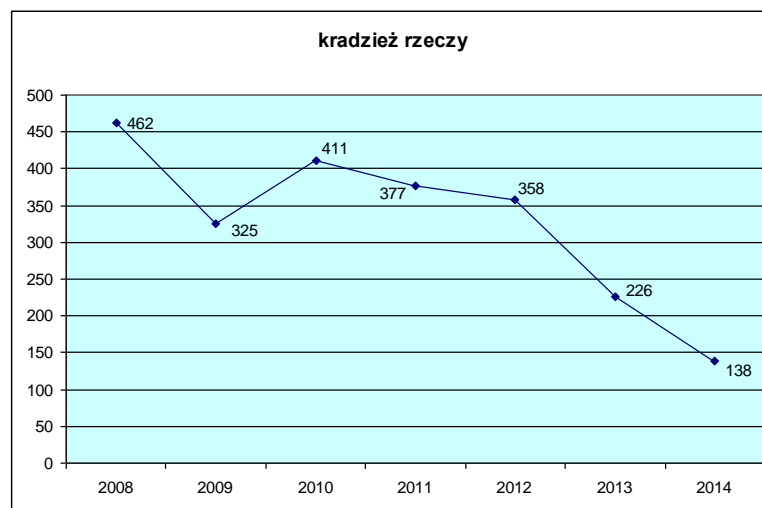
- Kradzież z włamaniem - **207** (2013r. - 184; 2012r.-294)
- Kradzież cudzej rzeczy – **138**(2013r.-226; 2012r.-358)
- Przestępstwa narkotykowe – **137** (2013r. - 203; 2012r.-360)
- Uszczerbek na zdrowiu – **101**(2013r.- 156; 2012r.-232)
- Uszkodzenie rzeczy –**72** ( 2013r. -107; 2012r.-155)
- Przestępstwa rozbójnicze - **54** (2013r. - 174; 2012r.-214)
- Bójka lub pobicie – **39** (2013r. -47; 2012r.-89)

Największy procentowy udział czynów karalnych nieletnich w przestępstwach stwierdzonych odnotowano w kategoriach:

- Uszczerbek na zdrowiu – 17,1% ogółu przestępstw stwierdzonych w tej kategorii (2013r. – 22,8%)
- Przestępstwa rozbójnicze – 14,4% ogółu przestępstw stwierdzonych w tej kategorii (2013r. - 33,4%)
- Bójka lub pobicie – 13,5% ogółu przestępstw stwierdzonych w tej kategorii (2013r. – 11,4%)

W poszczególnych kategoriach przestępczości sytuacja przedstawia się następująco:

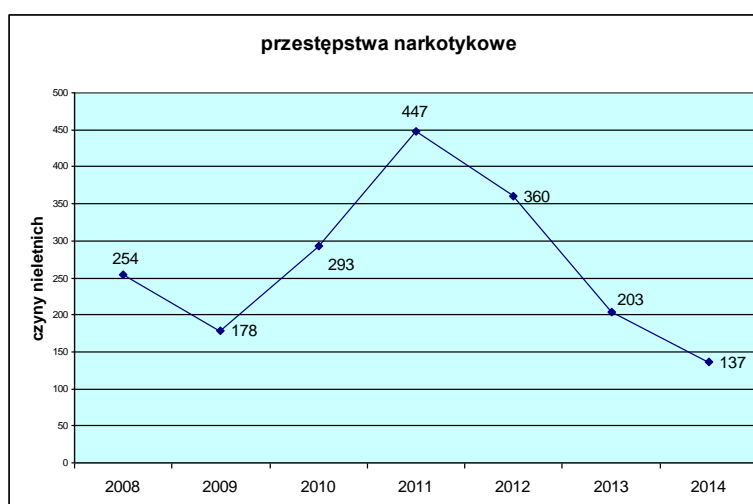
- **kradzież rzeczy** – **138** czynów karalnych nieletnich( 2013r.-226), co stanowi **2,4%** (2013r.- 3,4%) ogółu przestępstw stwierdzonych w 2014 roku w tej kategorii tj. 5752 przestępstw. W roku ubiegłym nastąpił dalszy spadek czynów karalnych popełnianych przez nieletnich w tej kategorii . W stosunku do roku ubiegłego nastąpił **spadek** o 88 czynów karalnych nieletnich.



Należy zauważyć iż od 5 lat odnotowywany jest ciągły spadek czynów nieletnich w tej kategorii przestępstw.

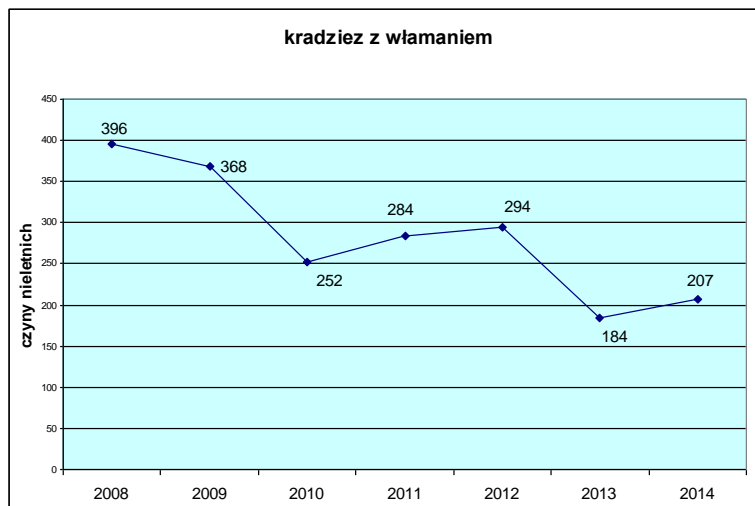
- **Przestępstwa narkotykowe – 137 czynów karalnych** (2013r. - 203), co stanowi 9,3% (2013r. -12,5%) ogółu przestępstw stwierdzonych w 2014 roku w tej kategorii (2013r.- 1479 przestępstwa). W roku ubiegłym zanotowano dalszy **spadek** czynów karalnych nieletnich tj. o 66 czynów.

Jak wynika z dołączonego niżej wykresu rok 2011 był rokiem przełomowym, od którego nastąpił spadek liczby czynów karalnych w tej kategorii, tendencja ta utrzymała się w roku 2014.



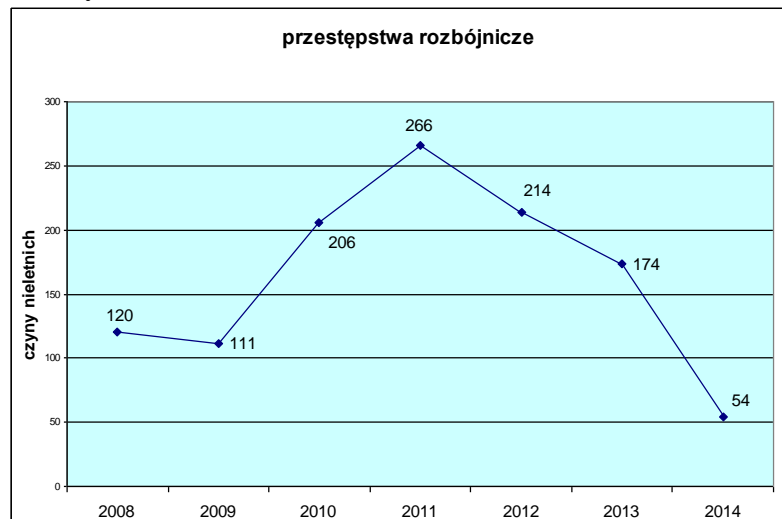
- **kradzież z włamaniem – 207 czynów nieletnich** (2013r. – 184), co stanowi 4,7% (2013r.- 4,1%) ogółu przestępstw stwierdzonych w tej kategorii (2014r. – 4444 przestępstw).

W stosunku do roku ubiegłego nastąpił **wzrost** czynów karalnych w tej kategorii przestępstw, o 23 czyny.



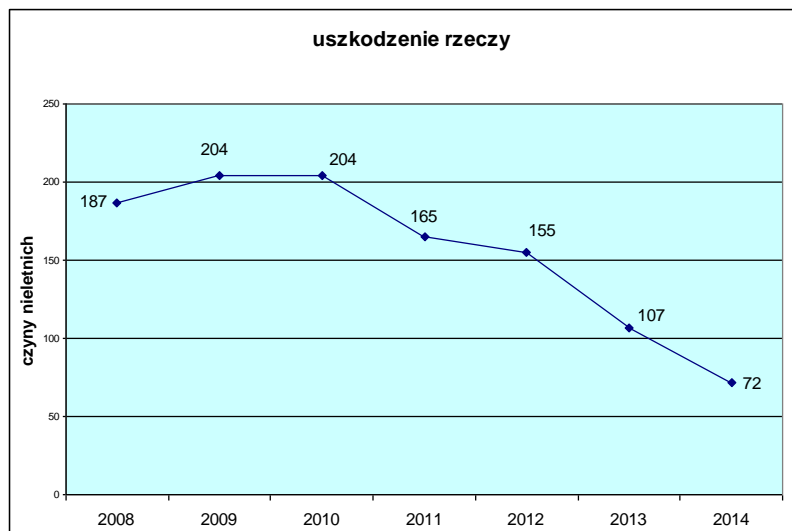
- **rozbój, kradzież rozbójnicza i wymuszenie rozbójnicze** – 54 czynów karalnych nieletnich (2013r.-174), co stanowi 14,4% (2013r.-33,5%) ogółu przestępstw stwierdzonych (2014 roku - 375 przestępstw) w tej kategorii przestępstw.

Od czterech lat odnotowywany jest spadek czynów karalnych w tej kategorii przestępstw. W roku 2014 nastąpił **znaczny spadek** czynów karalnych nieletnich w stosunku do roku ubiegłego tj. o 120 czynów.

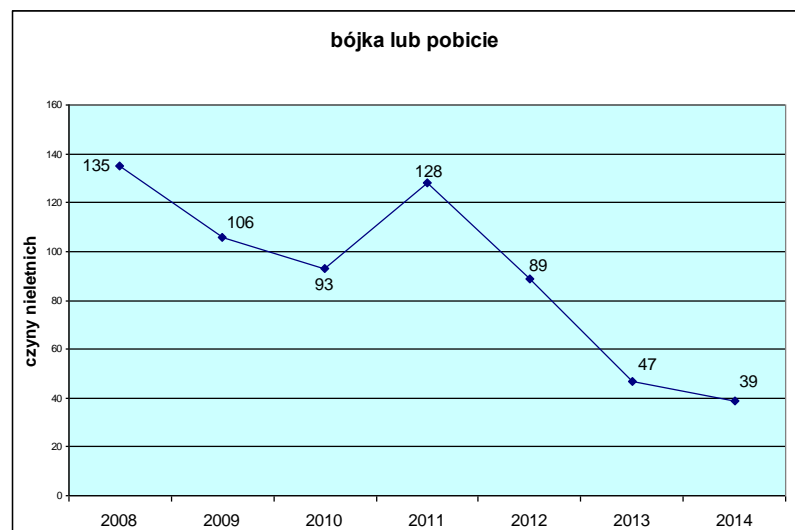


- **uszkodzenie rzeczy** – 72 czynów karalnych nieletnich (2013r. -107), o 35 **mniej** niż w roku ubiegłym. W roku 2014 nieletni popełnili **3,8%** (2013r.-5,2%) ogółu przestępstw stwierdzonych (2014r. -1885 przestępstw) w tej kategorii.

Jak wynika z poniższego wykresu po uzyskaniu poziomu 204 czynów w roku 2010, nastąpił przełom i odnotowywany jest ciągły spadek czynów nieletnich w tej kategorii.



- **bójka lub pobicie** – nieletni popełnili 39 czynów w tej kategorii, czyli nastąpił dalszy spadek t.j. o 8 czynów w stosunku do roku ubiegłego (2013r.- 47). W tej kategorii nieletni byli sprawcami 13,5% (2013r. - 11,4%) ogółu przestępstw stwierdzonych (2014r.- 289) w tej kategorii.

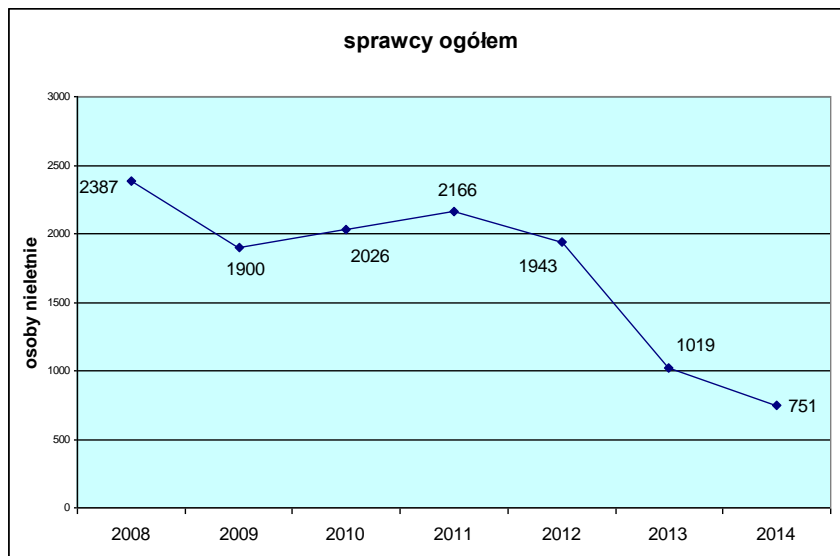


Dane dotyczące poszczególnych powiatów zawiera niżej załączona tabela:

KATEGORIE PRZESTĘPSTW	zrost / spadek	województwo 2013 rok	województwo 2014 rok	powiaty																		
				Elbląg	Olsztyn	Bartoszyce	Braniewo	Działdowo	Elbląg	Ełk	Giżycko	Gołdap	Iława	Kętrzyn	Lidzbark Warm.	Mragowo	Nidzica	Nowe Miasto Lub.	Olecko	Pisz	Szczytno	Węgorzewo
Czyny o charakterze kryminalnym	-428	1386	958	109	270	12	16	19	84	21	6	46	18	33	32	23	14	16	115	52	61	11
uszczerbek na zdrowiu	-55	156	101	11	27	2	2	4	3	4		8		6		1		3	16		12	2
uszkodzenie rzeczy	-35	107	72	15	26		1	3			2	1	1	4	1	1	5	1	6	1	3	1
Bójka lub pobicie	-8	47	39	6	8		1	2	1			3	1	4		1	1	1	6	2	1	1
Kradzież cudzej rzeczy	-88	226	138	17	20	1	3	3	9	4		6	3	4	5	16	1	3	17	16	10	
Kradzież z włamaniem	23	184	207	8	45	1	2	3	48	4		5	4	2	19	1	4	1	36	18	5	1
przestępstwa rozbójnicze	-120	174	54	5	23	1	2		4	2		1	5		1				4	2	4	
przestępstwa narkotykowe	-66	203	137	15	48				8	2	2	13		6	3	2	1	5	24	2	1	5

### c) Charakterystyka nieletnich sprawców przestępstw:

W 2014 roku nastąpił dalszy spadek liczby nieletnich sprawców czynów karalnych. W kolizję z prawem weszło 751 osób nieletnich (w 2013r. - 1018), to jest o 267 osób mniej w porównaniu do roku ubiegłego. Jak wynika z poniższego wykresu od 2011 roku każdego roku zmniejsza się liczba nieletnich wchodzących w konflikt z prawem



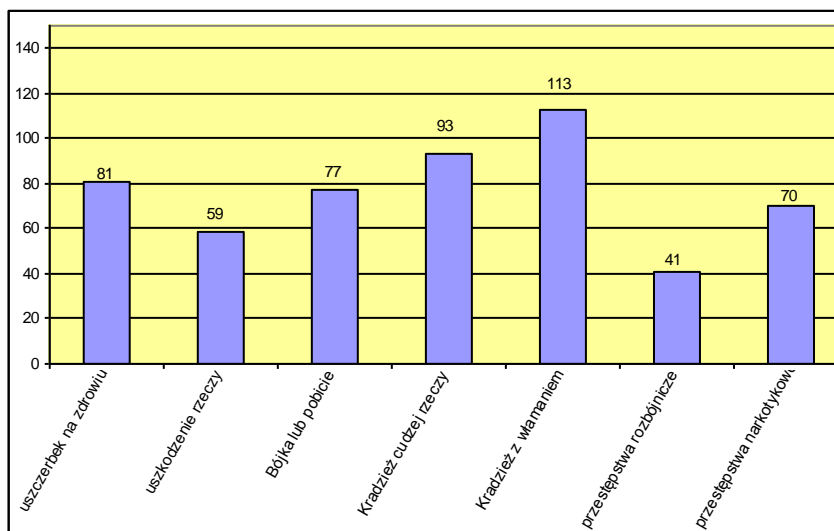
W rozbiciu na poszczególne powiaty liczbę ujawnionych nieletnich sprawców przestępstw obrazuje poniższa tabela:

Jednostka Policji	Osoby nieletnie			Osoby podejrzane w 2014 roku	% udział osób nieletnich do ogółu podejrzanych	
	2013 rok	2014 rok	( ) wzrost (-) spadek		2013 rok	2014 rok
ELBLĄG	167	89	-78	2091	4,6	4,3
OLSZTYN	240	185	-55	2731	5,8	6,8
BARTOSZYCE	26	16	-10	596	4,0	2,7
BRANIEWO	27	21	-6	592	3,4	3,5
DZIAŁDOWO	29	25	-4	663	3,0	3,8
ELK	69	61	-8	1136	4,6	5,4
GIŻYCKO	38	10	-28	489	4,8	2,0
GOLDAP	22	6	-16	297	4,7	2,0
IŁAWA	57	56	-1	1025	4,2	5,5
KĘTRZYN	45	17	-28	462	6,4	3,7
LIDZBARK WARMIŃSKI	32	32	0	428	6,0	7,5
MRĄGOWO	35	15	-20	497	5,4	3,0
NIDZICA	9	16	7	409	1,1	3,9
NOWE MIASTO LUBAWSKIE	16	18	2	347	2,8	5,2
OLECKO	30	20	-10	376	4,9	5,3
OSTRÓDA	97	78	-19	1163	6,1	6,7
PISZ	21	37	16	594	2,7	6,2
SZCZYTNO	53	41	-12	710	5,5	5,8
WĘGORZEWO	5	8	3	239	1,2	3,3
KWP Olsztyn Wydział dw. z Korupcją			0	4	0,0	0,0
KWP Olsztyn Wydział dw. z Przystępczością Gospodarczą			0	22	0,0	0,0
KWP Olsztyn Wydział Kryminalny			0	32	0,0	0,0
<b>RAZEM</b>	<b>1018</b>	<b>751</b>	<b>-267</b>	<b>14903</b>	<b>4,6</b>	<b>5,0</b>

**Ogólno-wojewódzki wskaźnik** udziału osób nieletnich - sprawców czynów karalnych do ogółu osób podejrzanych o popełnienie przestępstw nieznacznie zwiększył się i w roku 2013 wynosił - 5,0% (2013r. -4,6% ;2012r.-9,2%).

Analizując poszczególne kategorie przestępstw zauważyć należy iż największą liczbę nieletnich sprawców odnotowano w kategoriach :

- kradzież z włamaniem – 113 (2013r. – 117)
- kradzież cudzej rzeczy -93 (2013r. – 199)
- uszczerbek na zdrowiu – 81 (2013r. – 117)
- bójka lub pobicie – 77 (2013r. – 81)
- przestępstwa narkotykowe -70 (2013r. – 101)
- uszkodzenie rzeczy -59 (2013r. – 199)
- przestępstwa rozbójnicze – 41 (2013r. – 61 )



W stosunku do roku ubiegłego nastąpił spadek liczby nieletnich sprawców we wszystkich kategoriach przestępstw, a mianowicie:

- kradzież z włamaniem – spadek o 4 sprawców
- kradzież cudzej rzeczy – spadek o 106 sprawców
- uszczerbek na zdrowiu – spadek o 36 sprawców
- bójka lub pobicie – spadek o 4 sprawców
- przestępstwa narkotykowe – spadek o 31 sprawców
- uszkodzenie rzeczy – spadek o 25 sprawców
- przestępstwa rozbójnicze – spadek o 20 sprawców

Szczegóły zawiera poniższa tabela:

KATEGORIE PRZESTĘPSTW	wzrost (-) spadek	województwo 2013 rok	województwo 2014 rok	Powiaty																		
				Elbląg	Olsztyn	Bartoszyce	Braniewo	Działdowo	Elbląg	Elk	Giżycko	Gołdap	Ilawa	Kętrzyn	Lidzbark Warm.	Mragowo	Nidzica	Nowe Miasto Lub.	Olecko	Pisz	Szczytno	Węgorzewo
Czyny o charakterze kryminalnym	-267	965	698	81	169	15	19	22	55	10	6	53	14	31	15	16	17	20	73	36	40	6
uszczerbek na zdrowiu	-36	117	81	7	18	3	0	3	3	2	0	11	0	4	0	1	0	3	14	0	10	2
uszkodzenie rzeczy	-25	84	59	10	13	1	2	7	0	0	2	1	0	4	1	0	7	2	6	0	2	1
Bójka lub pobicie	-4	81	77	8	15	0	0	4	5	0	0	8	2	8	0	1	1	2	18	3	1	1
Kradzież cudzej rzeczy	-106	199	93	10	13	0	3	3	9	0	0	7	4	5	1	11	2	6	5	10	4	
Kradzież z włamaniem	-4	117	113	11	25	2	3	3	18	5	0	3	3	2	6	0	3	2	11	14	1	1
przestępstwa rozbójnicze	-20	61	41	7	11	0	4	0	4	1	0	3	1	0	1	0	0	0	2	3	4	
przestępstwa narkotykowe	-31	101	70	6	24	0	0	0	3	0	2	11	0	3	3	2	2	3	7	2	1	1



Z analizy poszczególnych kategorii przestępczości pod kątem liczby osób nieletnich popełniających czyny karalne, do ogółu osób podejrzanych, wynika iż nieletni stanowią największą część wśród sprawców przestępstw:

- Bójka lub pobicie – **16,8%** 2013r. -12,2%)
- Rozbój, kradzież rozb. i wymuszenie rozb. – **13,8%** (2013r. -17,2%)
- Uszkodzenie rzeczy – **13,3%** (2013r.-15,1)
- Przestępstwa narkotykowe – **8,6%** (2013r. - 12.5%)
- Kradzież z włamaniem – **11,6%** (2013r. – 11,8%)
- Kradzież cudzej rzeczy – **5,8%** (2013r. – 10,2%)

## **2. Czyny karalne wyczerpujące znamiona wykroczeń (wybrane kategorie):**

*(dane pozyskano z formularza III/5 stan na dzień – 20.03.2015r)*

W roku 2014 nieletni byli sprawcami 865 czynów karalnych – wykroczeń (2013r. – 950). W porównaniu do roku ubiegłego nastąpił spadek o 85. Nieletni byli sprawcami 0,3% ogółu wykroczeń popełnionych na terenie naszego województwa.

### **• Zakłócenie porządku publicznego:**

W roku 2014 nieletni byli sprawcami 108 wykroczeń w tej kategorii. W porównaniu do roku ubiegłego nastąpił wzrost o 37 czynów karalnych popełnionych przez nieletnich (2013r. – 71) Wśród ujawnionych wykroczeń nieletni byli sprawcami 0,7% w tej kategorii. Dwadzieścia dwa czyny nieletnich miały charakter chuligański lub były popełnione pod wpływem alkoholu, środka odurzającego lub innej podobnie działającej substancji.

### **• Kradzież mienia:**

W roku 2014 nieletni byli sprawcami 564 czynów karalnych w tej kategorii. W porównaniu do roku 2013 w roku ubiegłym nastąpił spadek o 128 czynów karalnych nieletnich (2013r. - 692). Udział nieletnich w ogólnej liczbie kradzieży nie jest znaczny. W 2014r. nieletni byli sprawcami 3,6 % ogółu wykroczeń popełnionych we tej kategorii.

### **• Uszkodzenie mienia:**

Nieletni był sprawcami 44 wykroczeń w tej kategorii (2013r. – 52). W porównaniu do roku ubiegłego nastąpił spadek o 8 czynów karalnych tej kategorii. Udział nieletnich w ogólnej liczbie wykroczeń w tej kategorii wynosi 1,9%.

### **• Niszczenie urządzeń użytku publicznego:**

W roku 2014 w naszym województwie nie odnotowano popełnienia czynu karalnego w tej kategorii przez osobę nieletnią (2013r.-1)

## **II. Przemoc w rodzinie:**

*(formularz III/8 SESPol stan na dzień 9.01.2014)*

Przemoc w rodzinie to zjawisko patologii społecznej, której sprawcami są także nieletni. Według danych policyjnych w 2014r. 41 nieletni było sprawcami przemocy w rodzinie, co stanowiło 0,7% ogólnej liczby osób stosujących przemoc. Wśród tych nieletnich dominują chłopcy tj. 32 było sprawcami przemocy. Siedmiu nieletnich było pod wpływem alkoholu, dwóch nieletnich doprowadzono do różnego rodzaju placówek celem wytrzeźwienia.

## **Podsumowanie:**

- 1) W roku 2013 na terenie województwa warmińsko zarejestrowano dalszy spadek przestępczości ogółem nieletnich, tendencja malejąca utrzymuje się od czterech lat.
- 2) Od czterech lat sukcesywnie zmniejsza się wojewódzki wskaźnik udziału osób nieletnich sprawców czynów karalnych do ogółu osób podejrzanych o popełnienie przestępstw.
- 3) Największy procentowy udział czynów karalnych w przestępstwach stwierdzonych ogółem odnotowano w kategoriach: uszczerbek na zdrowiu ,przestępstwa rozbójnicze oraz bójka lub pobicie.
- 4) We wszystkich 6 analizowanych kategoriach przestępczości (tj. czynach najczęściej popełniane przez nieletnich) nastąpił spadek czynów nieletnich.
- 5) Czyny karalne wyczerpujące znamiona wykroczenia nie stanowią znaczącego wpływu na poziom bezpieczeństwa publicznego.
- 6) Nieletni stanowią niewielki odsetek w ogólnej liczbie osób stosujących przemoc.

### **Wnioski:**

- 1) Z analizy danych statystycznych dotyczących czynów karalnych nieletnich wynika, iż zasadnym jest, aby policjanci zajmujący się problematyką nieletnich w dalszym ciągu realizowali dotychczasowe zadania, a w szczególności:
  - a) stale monitorowali zagrożenia przestępczością na podległym terenie;
  - b) ujawniali okoliczności mające wpływ na demoralizację nieletnich i podejmowali działania zaradcze;
  - c) inicjowali i kontynuowali współpracę z podmiotami statutowo powołanymi do działań na rzecz dzieci i młodzieży;
  - d) realizowali przedsięwzięcia mające na celu rozwijanie świadomości prawnej i zagrożeń oraz kształtujących pożądane postawy społeczne;
  - e) współpracowali z sądami rodzinnymi i zawodowymi kuratorami sądowymi.
- 2) W dalszym ciągu należy zwracać uwagę na właściwą rejestrację zdarzeń w KSIP (wybór wartości ze słownika modus operandi), co warunkuje dokonywanie rzetelnych analiz omawianej problematyki.

*Wnoszę o zatwierdzenie:*

**NACZELNIK  
WYDZIAŁU PREWENCJI  
KWP w OLSZTYNIE  
nadkom. Arkadiusz Sylwestrzak  
-podpis na oryginale-**

Opracowała:  
nadkom. Małgorzata Bojarowska  
Sporządzono w 1 egz.  
Przesłano PSTD  
Oryginał dokumentu znajduje się:  
w Wydziale Prewencji KWP